

НОВИТЕ ПОСТИЖЕНИЯ НА

# ДЕНТАЛНАТА МЕДИЦИНА

Автор Д-р Кирил Кирилов



## ПРОФЕСИОНАЛНА БИОГРАФИЯ

Д-р Кирил Кирилов завършва Стоматологичен Факултет - София през 1994 година. От 2002 година работи в областта на денталната имплатология. Завършва курс за работа с T.V.R. - имплантна система.

През 2007 година преминава мастер-курс по дентална имплантология, костна аугментация, мембранни техники и протетични решения в Бремен – Германия. Има редица публикации във всички специализирани издания за стоматолози в България, поставени стотици импланти, както и уникални за България случаи за рехабилитация с импланти на пациенти с голяма степен на обеззъбяване. Негови случаи са демонстрирани в Германия, Австрия, Великобритания, Унгария, Турция и др. Също така провежда тренинг - курсовете за България на най-голямата в света компания за дентални импланти Innova-Oraltronics.

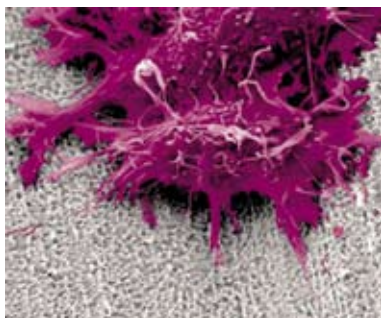
Прогресът на човешката цивилизация през последните десетилетия доведе до нови стандарти на живот. Развитието на науката, техниката, медицината и технологиите предоставя нови възможности за подобряването на бита, труда и здравето на хората.

**Innova-Oraltronics**  
SYBRON DENTAL SPECIALTIES  
DENTAL IMPLANT SYSTEMS  
AND MEDICAL DEVICES



В областта на денталната медицина със сигурност най-голямото гостужение е навлизането на денталните импланти в практиката на лекарите по дентална медицина. Трудът на огромен брой учени и милионите евро инвестирани в проектите на компаниите Innova-Oraltronics доведоха до изобретяването на денталните импланти от ново поколение – Puretex – с безпрецедентните 99% клиничен успех.

Като се съобразим с биологичните компенсаторни възможности на организма и с помощта на имплантите Pitt-Puretex бих желал да представя въз-



можностите на имплантната терапия подкрепени с описание на един мой клиничен случай. Голямо преимущество е че заболяването вече не отнема много време и е възможно да се постигне резултат



Снимки 1, 2 и 3 – рентгенови снимки на поставени и подготовка на челюстта за поставяне на импланти

в рамките на 5 до 7 дни когато са налице подходящи условия. В случай на хирургически интервенции в областта на меките тъкани на лицето оздравителният период е от 10 дни до 2-3 месеца. Не така стои въпросът обаче що се касае до интервенции в областта на челюстните кости там както е известно костният растеж продължава от 3 до 6 месеца, а за разлика от други импланти по човешкото тяло денталните импланти трябва да се натоварват минимум по 3 пь-

ти на ден 365 дни в годината, което предполага че всяко непланирано предварително натоварване може да се окаже причина за скъсяването на техният живот. Костната плътност на долната челюст е по-голяма от тази на горната, така че оптималният оздравителен период след имплантация е 3 месеца, а 6 месеца е за горната челюст в случай че не са налице тежки форми на остеопороза. Когато обаче имплантите се позиционират имедиантно с



Снимка 4 – поставяне на имплант



Снимка 5 – след операцията



Снимка 6 – поставените импланти и аугментацията на костта

помоща на аугментационни техники разумният оздравителен период е от 6 до 9 месеца.

Ако се спазят тези условия и имплантите се оставят в покой до сигурна остеоинтеграция те имат живот от 7 до над 20 години по статистически данни и повече от 5 години погледнато от моя клиничен опит.

В този смисъл биологичните възможности за костна регенерация на човешкият организъм изискват време. Възможно е този процес да бъде стимулиран и да се ускори, но в никакъв случай не трябва да бъде прекратен от 6 седмици.



Снимка 7 – Защитите ламба

е добре да се наблегне на обективизма, както и да се разясни мотивирано на пациента кое е най-добро за него и какъв е реалният период, за който може да се получи сигурен резултат.



Снимки 8 и 9 – Оформената гингива след 3 месеца, възстановената кост и напълно интегрираните импланти

Възстановяване на неговото съзъбие с помоща на неподвижно фиксирани върху импланти металокера-

По мое мнение пропагандирането на новите тенденции в областта на медуцинските услуги и в частност на денталните има своето значение за развитието на цивилизацията, но

След тези пояснения относно остеоинтеграцията на имплантите бих искал да представя един клиничен случай от моята практика в потвърждение на тезата, че оптималният остеоинтеграционен период дава сигурна и дългосрочна прогноза за денталните импланти.

Пациент на средна възраст гоиде при мен с молба за



Снимка 9 – Поставените абутменти



Снимка 10 – Краен резултат

мични конструкции. След проведеният преглед и анализ се установи че съществуват възможности за имплантно лечение като се налагаше и аугментация в областта на токущо екстрахиран 5 долу ляво зъб поради изразена костна лезия причинена от патологични процеси. Всички други зъби бяха извадени преди време и костта беше окончателно оформена. Възстановяването на неговото съзъбие трябваше да стане по следния план -поставяне на 3 импланта в областта на 4 и 6 и 7 долу ляво съчетано

с аугментация на костта в областта на 5 едностранно. Поставих въпроса за дискутиране между моите асистенти и курсисти. Тяхното мнение, както и моето бяха категорично в полза на едноетапното решение, което щеше да гарантира дългосрочен резултат за пациента в случай на прецизно изпълнен хирургичен протокол и възстановителен период от минимум 3 месеца.

В заключение мога да кажа че е добре да се търсят решения, които биха ускорили финализирането на имплантното лечение но във никакъв случай те не трябва да се отразяват на качеството на остеоинтеграцията в противен случай е по-добре да се изчаква във времето за да се даде възможност на организма да регенерира с необходимата ни костна тъкан. Успешните клинични случаи подобряват имиджа на нашата професия, така че недопускането на неуспешни имплантации ще се отрази благоприятно по отношение на доверието към Българските дентални имплантолози.